

2019年度 千葉臨床細胞学会 第1回研修会

バーチャルスライドカンファレンス 解説
症例1 呼吸器

症例1

年齢：60歳

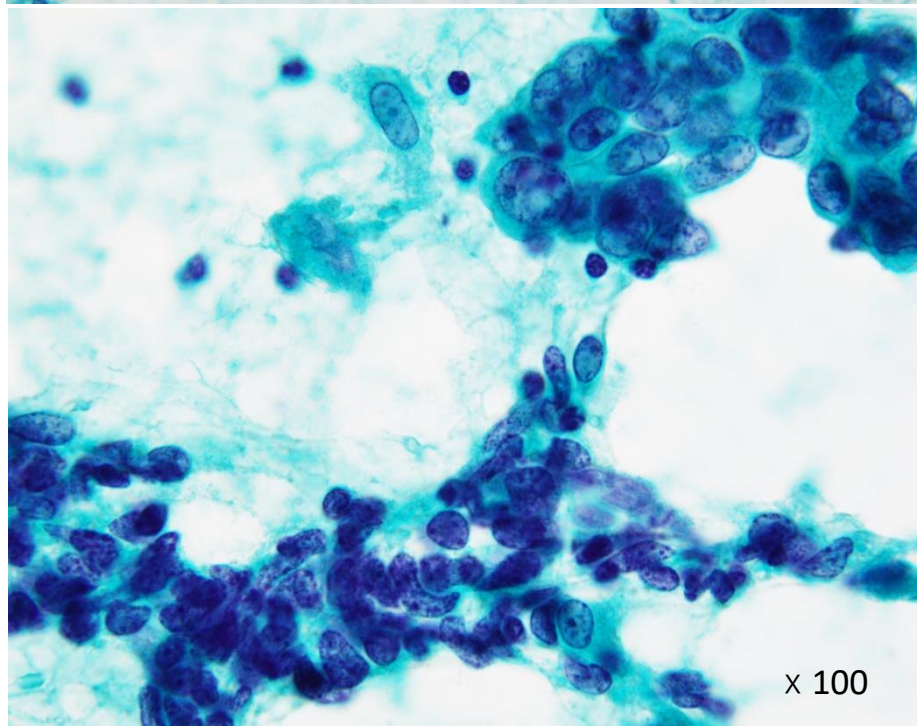
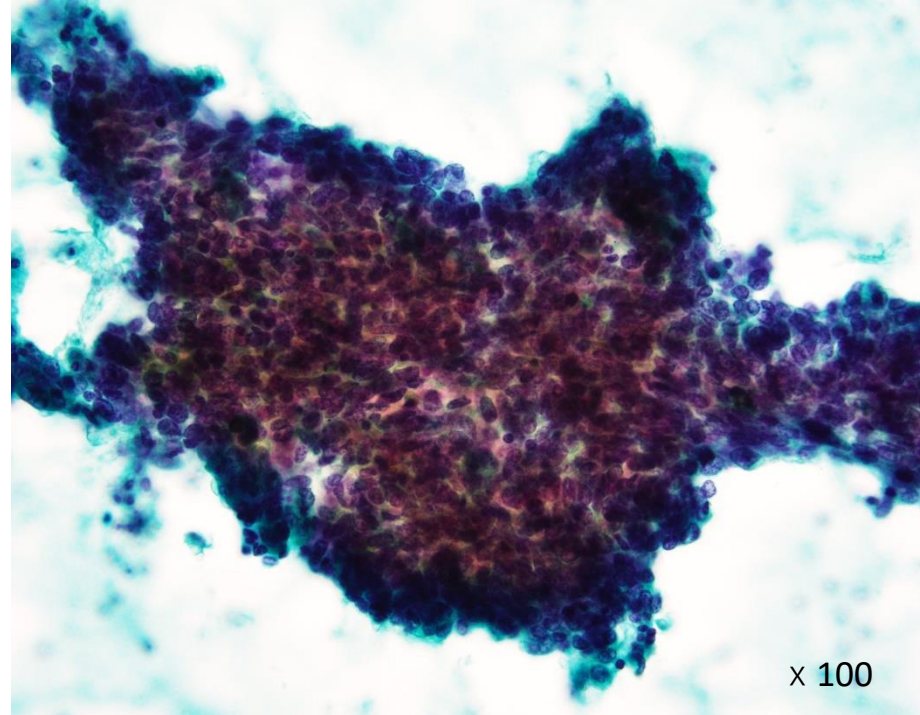
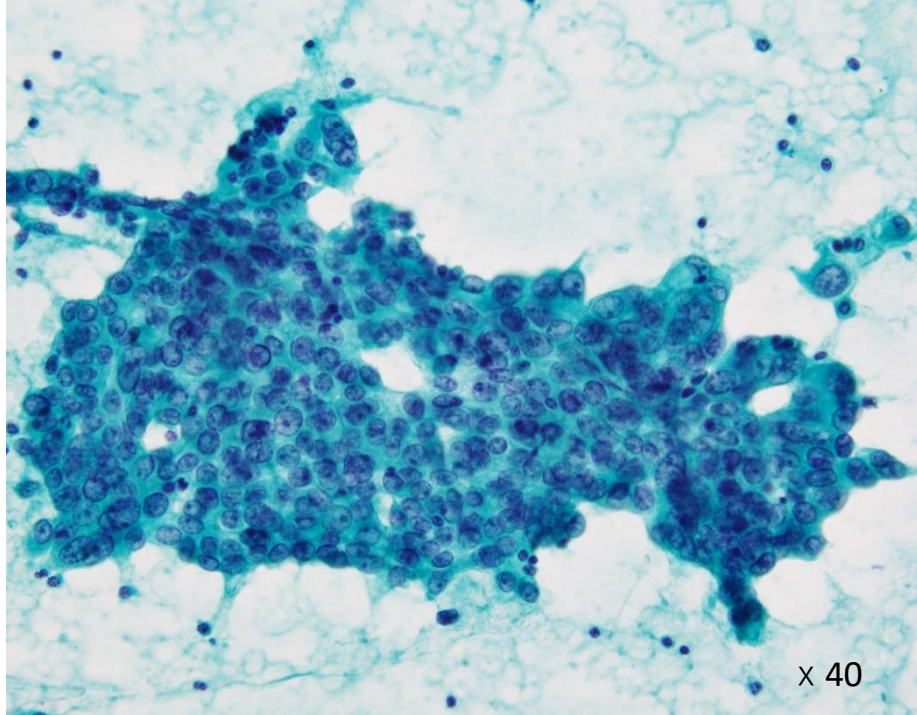
性別：女性

採取部位：摘出肺

採取方法：穿刺吸引

臨床経過：鼠径部に4.5cm大の腫瘤あり、生検にて扁平上皮癌。

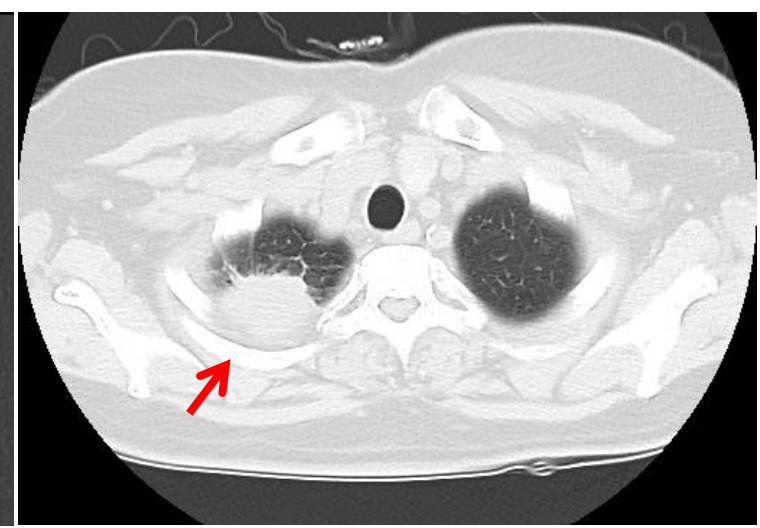
胸部CTにて、右肺尖部に径3.5cm大の腫瘤影あり。



選択肢

- 1.腺癌
- 2.扁平上皮癌
- 3.小細胞癌
- 4.肉腫様癌
- 5.その他

解説

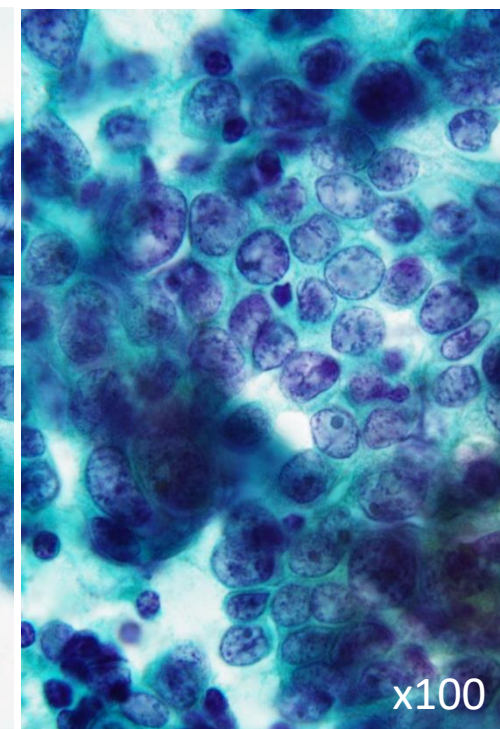
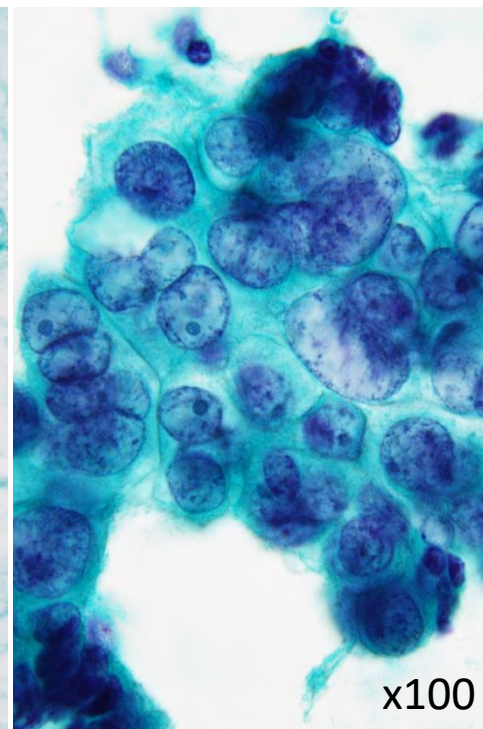
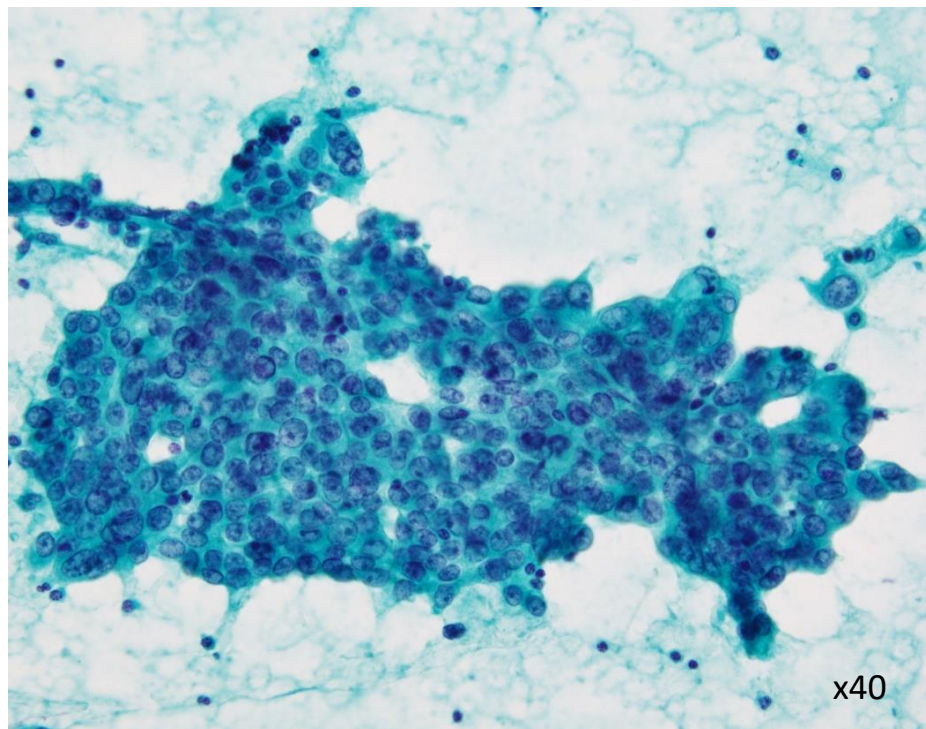


X線およびCT
右肺尖部に3.5cm大の結節が観察される。

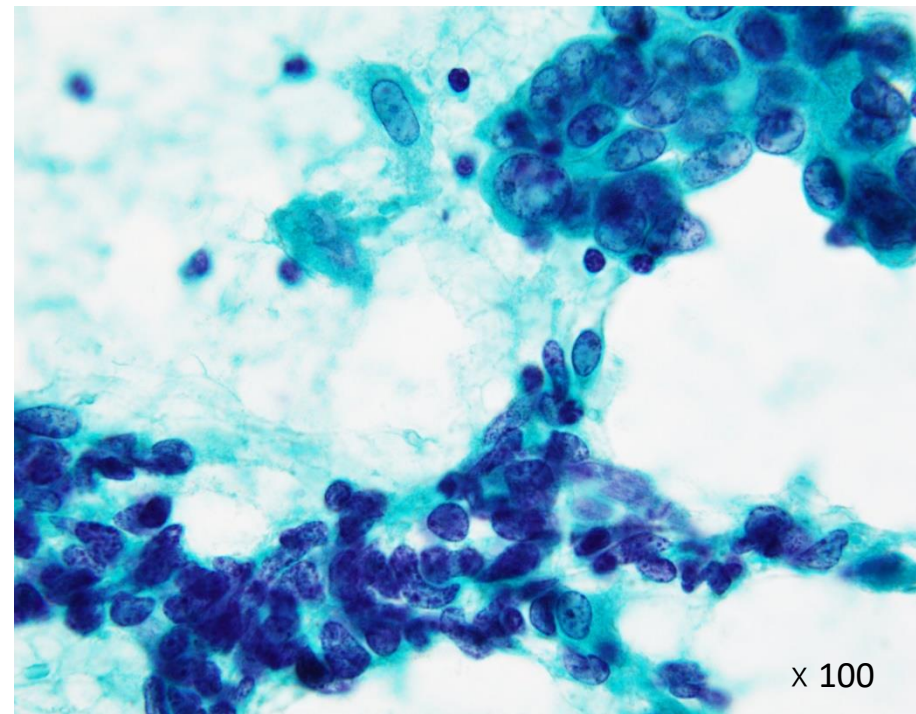
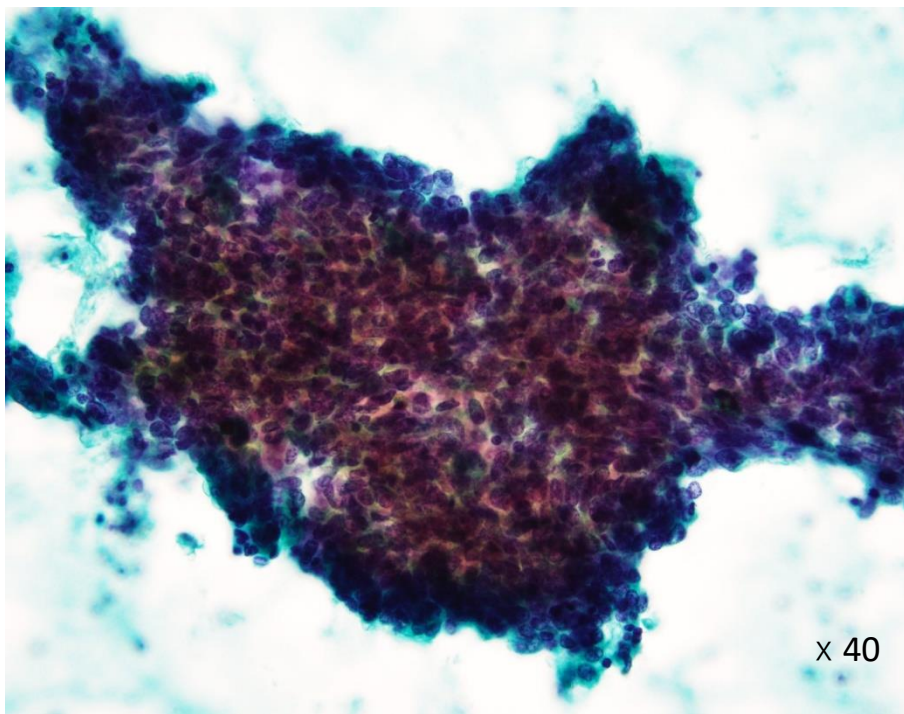


摘出された肺
胸壁浸潤により肋骨合併切除された腫瘍は、
乳白色で、境界不明瞭だった。

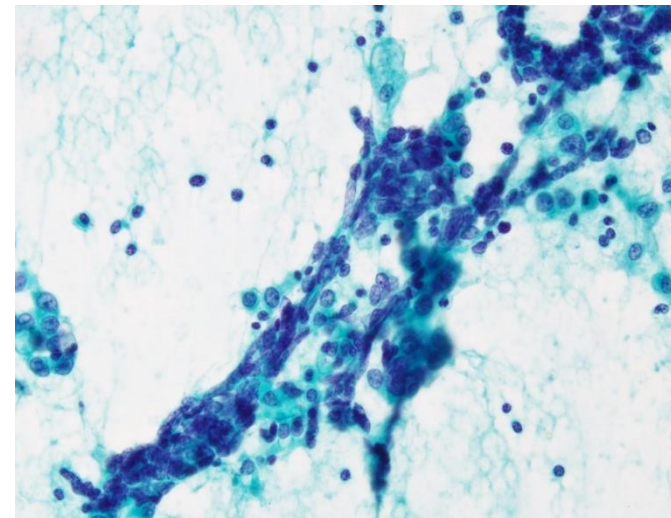
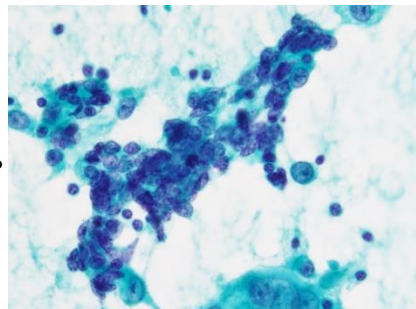
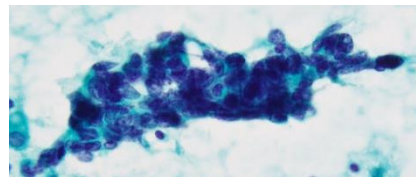
細胞像



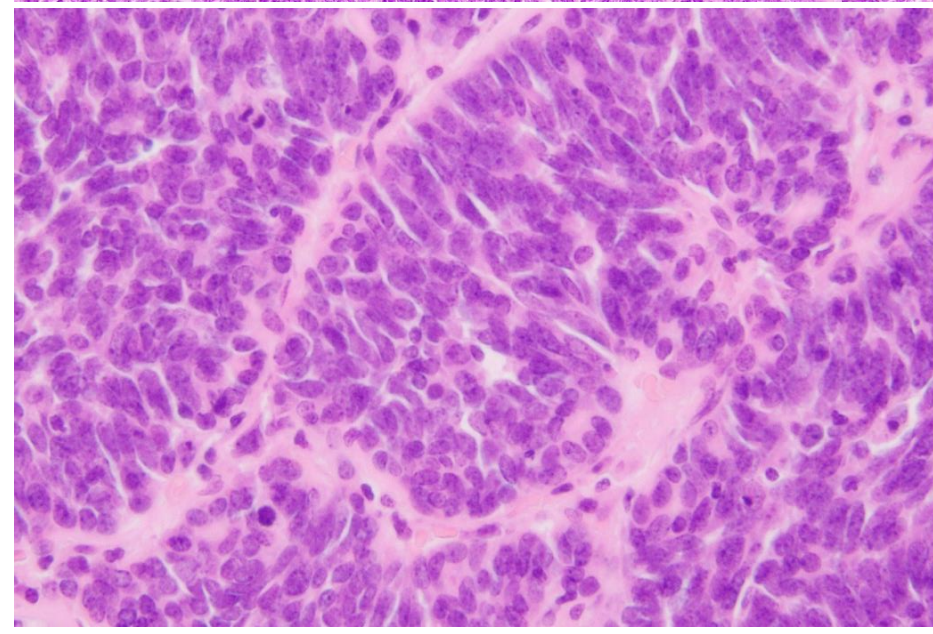
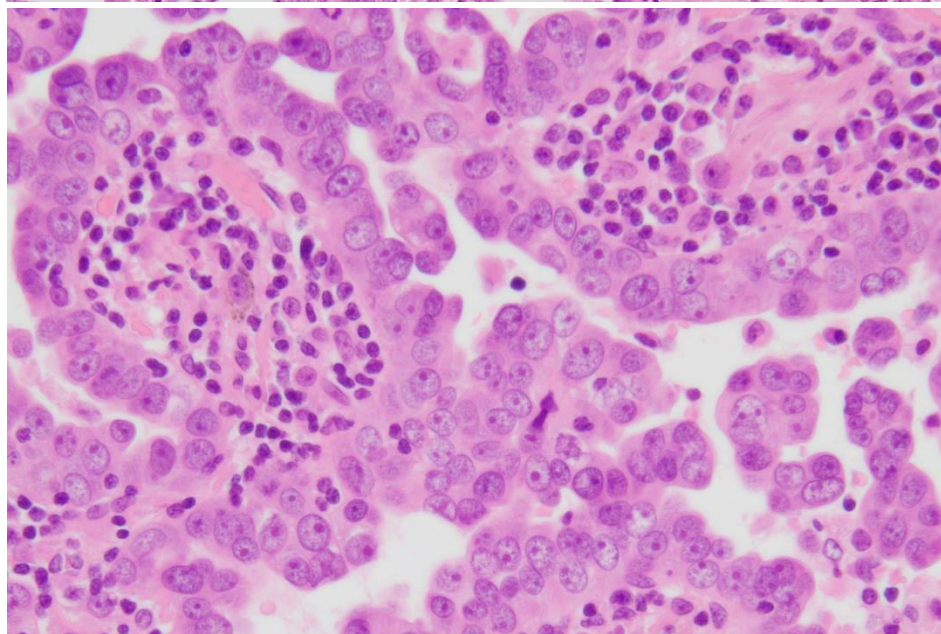
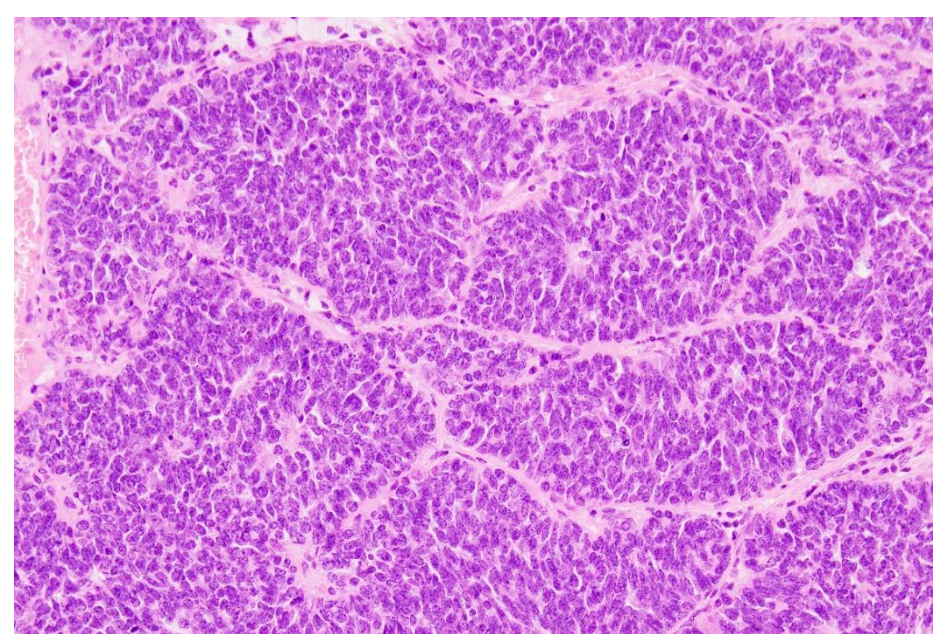
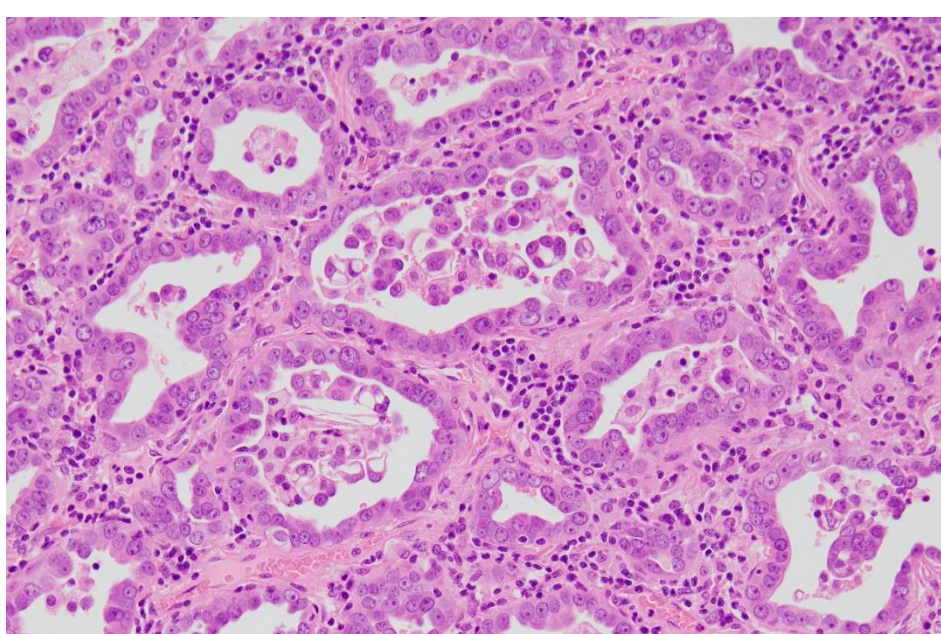
核の大小不同、核小体の腫大を伴う異型細胞の不規則重積性集塊が見られる。集塊には腺腔構造を思わせる所見が散見される。増量するクロマチンは微細顆粒状で、核縁の肥厚が見られる。腫大する円型の核小体が見られる。



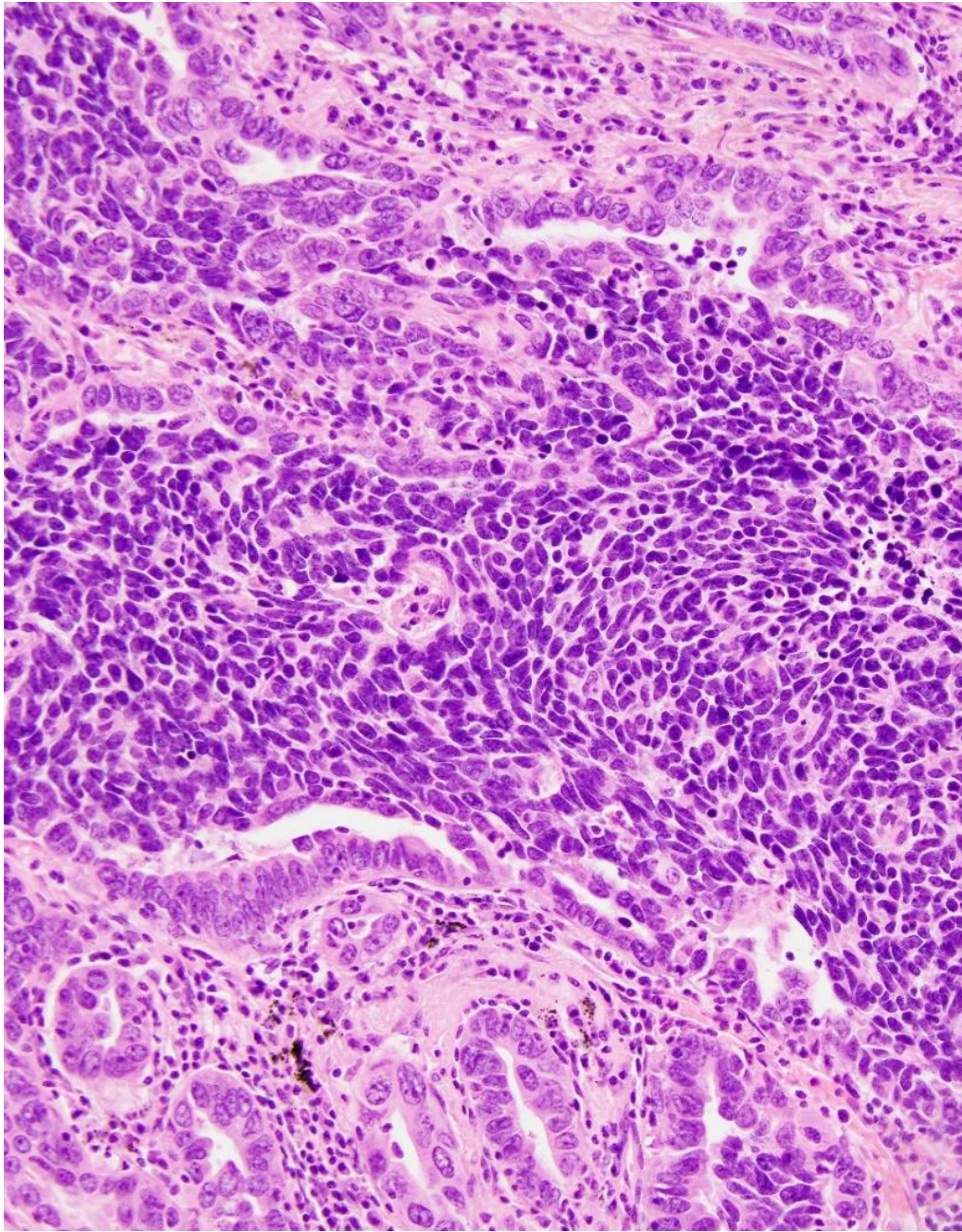
右：クロマチンが増量する小型の細胞からなる集塊で、非常にN/C比が高く、クロマチンの著明な増量が見られる。
左：細胞の大きさ、クロマチンパターンが明らかに異なる2種類の異型細胞が見られる。小型の異型細胞は一部に木目
込み様の配列を思わせる。



小型異型細胞は、標本中ごく少数であった。
明らかな角化所見はなく、核線が目立つ。
(すべてx40)

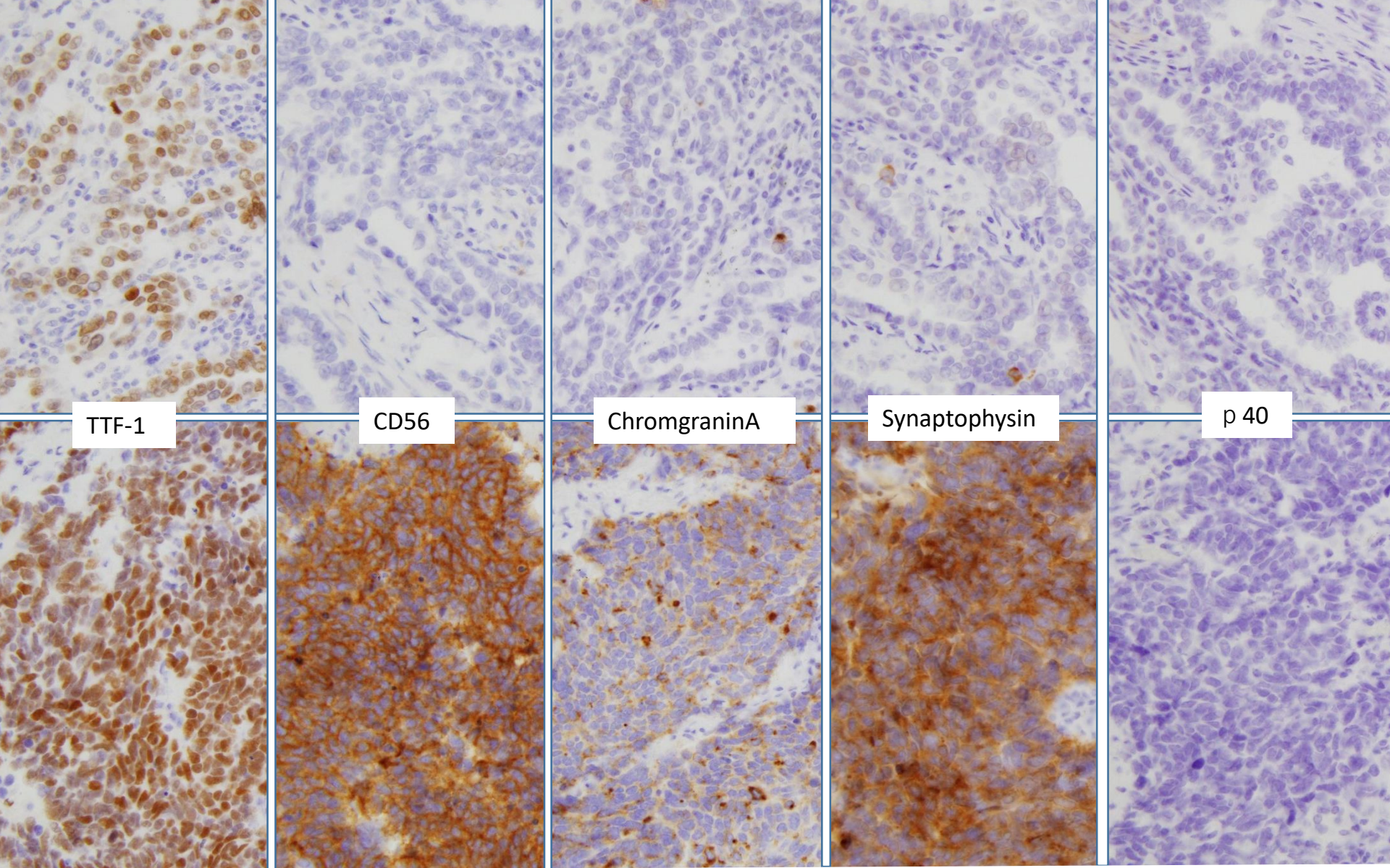


線維性結合織を背景に、腺管構造や乳頭状の増殖を認める腺癌(左側)と、核は微細顆粒状のクロマチンを有し、N/C比が高い異型細胞の圧排増殖像を示す小細胞癌の像がみられる。(右側)



Synaptophysin

同一腫瘍内に腺癌と小細胞癌が混在していた。断面の写真では黄色で囲んだ部分が小細胞癌であった。



上段：腺癌 TTF-1(+) CD56(-) ChromograninA(-) Synaptophysin(-) p40(-)
下段：小細胞癌 TTF-1(+) CD56(+) ChromograninA(+) Synaptophysin(+) p40(-)

病理診断

Combined small cell carcinoma of the lung
(混合型小細胞癌)

解答

- 1.腺癌
- 2.扁平上皮癌
- 3.小細胞癌 (混合型小細胞癌)
- 4.肉腫様癌
- 5.その他

小細胞癌 Small cell carcinoma

【特殊型】混合型小細胞癌 Combined small cell carcinoma

〔定義〕 腺癌、扁平上皮癌、大細胞癌、大細胞神経内分泌癌、肉腫様癌、肉腫などの非小細胞癌の成分を含む小細胞癌。大細胞神経内分泌癌(LCNEC)の成分を含む場合は、その成分が10%以上の場合には本組織型に含めることとし、それ以下の場合には、純系の小細胞癌とする。それ以外の非小細胞癌の成分と混合型の場合には、量に関する規程はなく、すぐに見いだせる程度の量がある場合に本型とする。

〔解説〕 合併する組織型は、腺癌、大細胞神経内分泌癌が多く、扁平上皮癌、大細胞癌は少ない。紡錘細胞癌や巨細胞癌、および肉腫との合併は稀である。

(中略)

明瞭な肉腫成分が混在する場合もこの特殊型に含め、癌肉腫とはしない。

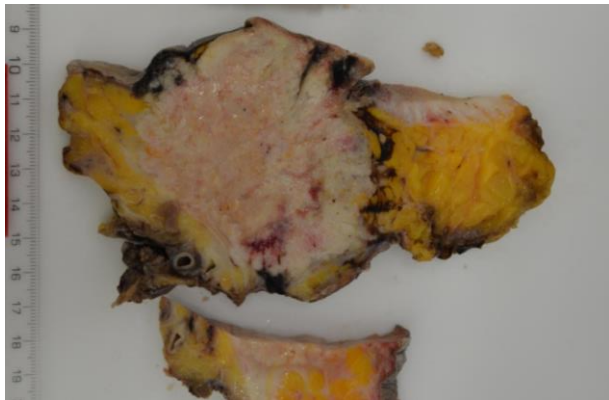
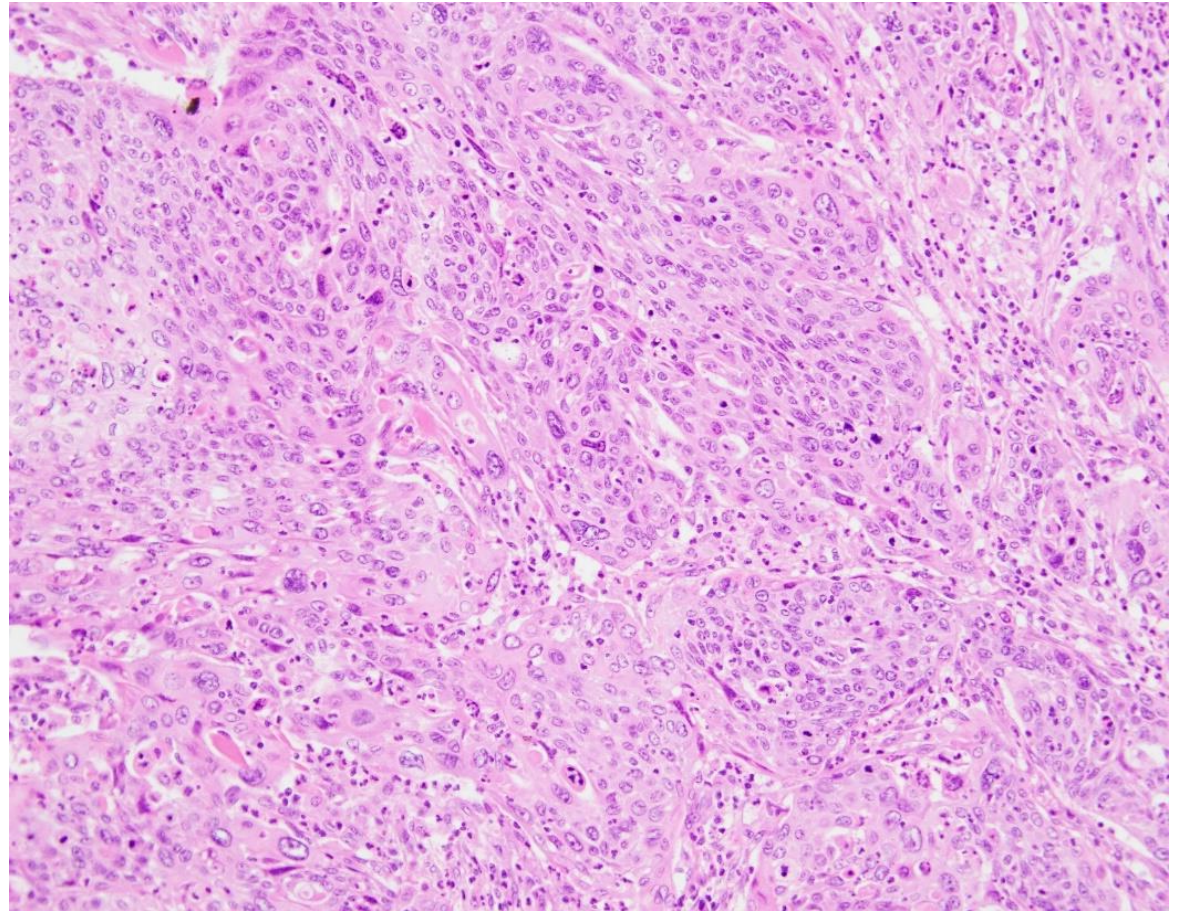
規約分類

| 規約分類 | WHO分類 |
|--------------|---|
| 上皮性腫瘍 | Epithelial tumors |
| 腺癌 | Adenocarcinoma |
| 置換型腺癌 | Lepidic adenocarcinoma |
| 腺房型腺癌 | Acinar adenocarcinoma |
| 乳頭型腺癌 | Papillary adenocarcinoma |
| 微小乳頭型腺癌 | Micropapillary adenocarcinoma |
| 特殊型腺癌 | Variants of adenocarcinoma |
| 浸潤性粘液性腺癌 | Invasive mucinous adenocarcinoma |
| 粘液・非粘液混合腺癌 | Mixed invasive mucinous and non-mucinous adenocarcinoma |
| コロイド腺癌 | Colloid adenocarcinoma |
| 胎児型腺癌 | Fetal adenocarcinoma |
| 腸型腺癌 | Enteric adenocarcinoma |
| 微小浸潤性腺癌 | Minimally invasive adenocarcinoma |
| 非粘液性 | Non-mucinous |
| 粘液性 | Mucinous |
| 前浸潤性 | Preinvasive lesions |
| 異型腺腫様過形成 | Atypical adenomatous hyperplasia |
| 上皮内腺癌 | Adenocarcinoma in situ |
| 非粘液性 | Non-mucinous |
| 粘液性 | Mucinous |
| 扁平上皮癌 | Squamous cell carcinoma |
| 角化型扁平上皮癌 | Keratinizing squamous cell carcinoma |
| 非角化型扁平上皮癌 | Non-keratinizing squamous cell carcinoma |
| 前浸潤性病変 | Preinvasive lesions |
| 異型性 | Dysplasia |
| 上皮内扁平上皮癌 | Squamous cell carcinoma in situ |

| 規約分類 | WHO分類 |
|------------------|--|
| 神経内分泌腫瘍 | Neuroendocrine tumors |
| 小細胞癌 | Small cell carcinoma |
| 混合型小細胞癌 | Combined small cell carcinoma |
| 大細胞神経内分泌腫瘍 | Large cell neuroendocrine carcinoma |
| 混合型大細胞神経内分泌癌 | Combined large cell neuroendocrine carcinoma |
| カルチノイド腫瘍 | Carcinoid |
| 定型カルチノイド | Typical carcinoid |
| 異型カルチノイド | Atypical carcinoid |
| 前浸潤性病変 | Preinvasive lesion |
| びまん性突発性肺神経内分泌過形成 | Diffuse idiopathic pulmonary neuroendocrine cell hyperplasia |
| 大細胞癌 | Large cell carcinoma |
| 腺扁平上皮癌 | Adenosquamous carcinoma |
| 肉腫様癌 | Sarcomatoid carcinoma |
| 多型癌 | Pleomorphic carcinoma |
| 紡錘細胞癌 | Spindle cell carcinoma |
| 巨細胞癌 | Giant cell carcinoma |
| 癌肉腫 | Carcinosarcoma |
| 肺芽腫 | Pulmonary blastoma |
| 分類不能癌 | Other and unclassified carcinoma |
| リンパ上皮腫瘍癌 | Lymphoepithelioma-like carcinoma |
| NUT転座癌 | NUT carcinoma |

※臨床・病理 肺癌取り扱い規約 第8版より抜粋

同時期に発生した鼠径部の扁平上皮癌



同時期に鼠径部に発生した扁平上皮癌である。
精査により、肺疾患とは異なる腫瘍として、手術を施行された。
また、摘出された肺には鼠径部疾患との関連を疑う所見は見られなかった。